

# สำรวจสดี้การ

พนักงานมหาวิทยาลัยเชียงใหม่

Human Resource Management Division Chiang Mai University

# CMU WELFARE

Human Resource Management Division Chiang Mai University

- 01 - ภาพรวมสวัสดิการ
- 02 - กองทุนสำรองเลี้ยงชีพ (กช.มช)
- 03 - สวัสดิการด้านสุขภาพ
- 04 - สวัสดิการที่พื้กอาศัยบุคลากร



## 1 ค่ารักษาพยาบาล

- ได้รับจากประกันสังคม
- ได้รับจากกองทุน [เฉพาะส่วนเกินจาก] สำนักงานประกันสังคม รวมญาติสายตรงแล้ว ไม่เกินสิทธิราชการและไม่เกิน 20,000 บาท/ปี



## 10 กองทุนสำรองเลี้ยงชีพ

- เงินสะสม 5-15% (หักจากเงินเดือน)
- เงินสมทบ 5% (ได้จากมหาวิทยาลัย)



## สวัสดิการด้านสุขภาพ

- ประกันสุขภาพกลุ่ม
- สวัสดิการด้านสุขภาพแบบยืดหยุ่น (Flexible Benefits)



## 8 เงินช่วยเหลือกรณีออกจากงาน



- สูงสุด 14 เท่าของเงินเดือน

## 2 ค่าเล่าเรียนบุตร

- ได้รับจากกองทุนสวัสดิการพนักงาน อัตราราชการ



## กองทุนเงินทดแทน

- ได้รับจากกองทุนเงินทดแทนโดยนายจ้างจากเงินสมทบเข้ากองทุนฯ อัตรา 0.2-1.0%



## 5 ค่าเช่าบ้าน

- ได้รับจากกองทุนฯ ในอัตราราชการ (เฉพาะผู้ที่เคยได้รับก่อนเปลี่ยนสถานภาพเป็นพนักงานเท่านั้น)



## 7 ที่พักรวมมหาวิทยาลัย

- พร้อมจัดสรรในช่วงเดือน ตุลาคม 2567



## 3 ค่าสงเคราะห์ศพ

- ได้รับจากประกันสังคมก่อน (ปัจจุบันอัตรา 50,000บาท) ส่วนที่ไม่ครบ ให้ได้รับเพิ่มจากกองทุนสวัสดิการไม่เกิน 3 เท่าของเงินเดือนสุดท้าย

- ญาติสายตรง
- หรือ บุคคลที่ระบุไว้ในหนังสือแสดงเจตนา



## 6 เงินกู้เพื่อที่อยู่อาศัย

- ใช้สิทธิ์ขอรับใบรับรองสถานภาพเพื่อยื่นกู้สวัสดิการ

- ธนาคารอาคารสงเคราะห์
- ธนาคารกรุงไทย
- ธนาคารยูโอบี



# สวัสดิการพนักงานมหาวิทยาลัย

## 01



**บรรจุและแต่งตั้ง  
เป็นพนักงานมหาวิทยาลัย**

## 02



**ขณะปฏิบัติงาน**

## 03



**เกษียณอายุงาน**

- **สมัคร**เข้าเป็นสมาชิก **“กองทุนสำรองเลี้ยงชีพ”**
- **ขอรับจัดสรร** ที่พัสดุกลาง
- **สวัสดิการเงินกู้** เพื่อที่อยู่อาศัย
- ประกันสังคม
- ประกันสุขภาพกลุ่ม
- Flexible Benefits
- สวัสดิการเบิกค่ารักษาพยาบาล + ญาติสายตรง
- สวัสดิการเบิกค่าเล่าเรียนบุตร

- กองทุนสำรองเลี้ยงชีพ
- เงินช่วยเหลือกรณีออกจากงาน
- เงินชราภาพ (ประกันสังคม)

**ถึงแก่กรรม ขณะปฏิบัติงานเป็นพนักงานมหาวิทยาลัย**

- กองทุนสำรองเลี้ยงชีพ
- เงินช่วยเหลือกรณีออกจากงาน
- ค่าสงเคราะห์ศพ

# สวัสดิการ ข้าราชการ ตำแหน่งพยาบาล

ตนเอง และ ญาติสายตรง



ส่วนที่ 1

12,000 บาท/ปี



การเบิกสวัสดิการ  
ค่ารักษาพยาบาลจากกองทุนสวัสดิการ

20,000 บาท/ปี



ส่วนที่ 2

ตามวงเงินคงเหลือ  
ภายหลังจากการเลือก  
แผนประกันสุขภาพ



พนักงานกลุ่ม C D E EF EP

- 1
  - ใช้สิทธิการรักษาจาก “ประกันสังคม”
  - คชจ. ส่วนเกินจาก ปกส. เบิกจาก กองทุนฯ โดยไม่เกินอัตราราชการ
- 2
  - ใช้สิทธิการรักษาจาก “ประกันสังคม” ร่วมกับ “ประกันกลุ่ม”
  - คชจ. ส่วนเกินจาก ปกส. เบิกจาก กองทุนฯ โดยไม่เกินอัตราราชการ
- 3
  - ไม่ได้ใช้สิทธิการรักษาจาก “ประกันสังคม”
  - ไม่สามารถเบิกได้จากกองทุนฯ
- 4
  - ใช้สิทธิการรักษาจาก “ประกันกลุ่ม”
  - ไม่สามารถเบิกได้จากกองทุนฯ

ญาติสายตรง

- 1
  - ใช้สิทธิการรักษาจาก “สิทธิขั้นพื้นฐาน”
  - คชจ. ส่วนเกินจากสิทธิขั้นพื้นฐานเบิกจากกองทุนฯ โดยไม่เกินอัตราราชการ
- 2
  - ไม่ได้ใช้สิทธิการรักษาจาก “สิทธิขั้นพื้นฐาน”
  - คชจ.ส่วนเกินไม่สามารถเบิกได้จากกองทุนฯ

พนักงานกลุ่ม A B C D E EF EP

- 1
  - ใช้สิทธิการรักษาจาก “สิทธิขั้นพื้นฐาน”
  - คชจ. ส่วนเกินจากสิทธิขั้นพื้นฐานเบิกจาก Flexible Benefits ตามจริงโดยไม่เกินวงเงิน\*
- 2
  - ใช้สิทธิการรักษาจาก “สิทธิขั้นพื้นฐาน” ร่วมกับ “ประกันกลุ่ม”
  - คชจ. ส่วนเกินเบิกจาก Flexible Benefits ตามจริงโดยไม่เกินวงเงิน\*
- 3
  - ใช้สิทธิการรักษาจาก “ประกันกลุ่ม”
  - คชจ. ส่วนเกินจากเบิกจาก Flexible Benefits ตามจริงโดยไม่เกินวงเงิน\*

\*วงเงินคงเหลือภายหลังจากการเลือกแผนประกันสุขภาพ

# สวัสดิการค่าเล่าเรียนบุตร



ตามหนังสือเวียนกรมบัญชีกลาง ด่วนที่สุด ที่ กค 0422.3/ว 257 ลงวันที่ 28 มิถุนายน 2559  
และ ด่วนที่สุด ที่ กค 0408.5/ว 22 ลงวันที่ 12 มกราคม 2561

**บุตร** - โดยชอบด้วยกฎหมาย  
ซึ่งมีอายุครบ 3 ปี แต่ไม่เกิน 25 ปี

ไม่รวมถึงบุตรบุญธรรม และบุตรซึ่งบิดามารดา  
ได้ยกให้เป็นบุตรบุญธรรมของผู้อื่น

**บุตรคนที่ 1 ถึง 3**

โดยนับเรียงตามลำดับเกิดก่อนหลัง





## ระดับชั้นการศึกษา

## อัตราการเบิกค่าเล่าเรียน ปีการศึกษาละไม่เกิน

สถานศึกษา  
ของทางราชการ

### สถานศึกษาเอกชน

ไม่รับเงินอุดหนุน

รับเงินอุดหนุน

อนุบาล

5,800

13,600

4,800

ประถมศึกษา

4,000

13,200

4,200

มัธยมศึกษาตอนต้น

4,800

15,800

3,300

มัธยมศึกษาตอนปลาย  
หรือ หลักสูตรประกาศนียบัตรวิชาชีพ

4,800

16,200

3,200

\*หลักสูตร ปวช. มีกำหนด  
รายละเอียดเพิ่มเติมแต่ละสายวิชา

ระดับอนุปริญญา

13,700

ระดับปริญญาตรี

25,000

25,000





01

# กองทุนสำรองเลี้ยงชีพ มหาวิทยาลัยเชียงใหม่ (กช.มช.)

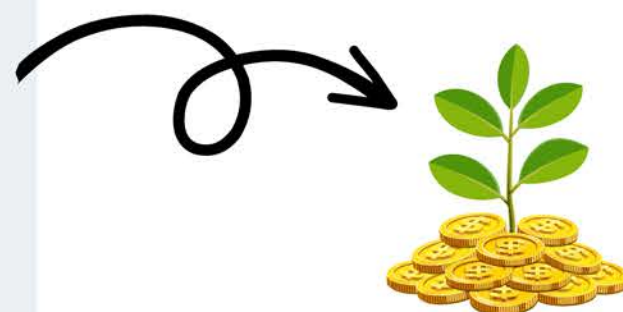




## เชิญชวนสมัครเป็นสมาชิก กช.มช. ผ่านระบบ CMU MIS

**จะมีผลการเป็นสมาชิก ในวันที่ 1 ของทุกเดือน**

- ผู้ที่**ยื่นใบสมัคร**เป็นสมาชิกภายในวันที่ 15
- ของเดือนใด ให้มีผลในวันที่ 1 ของเดือนถัดไป
- แต่ถ้ายื่นใบสมัครหลังวันที่ 15 ของเดือนใดแล้ว ให้มีผลในวันที่ 1 ของเดือนถัดไปอีกหนึ่งเดือน



การหักเงินเข้ากองทุน

เงินสะสม :

สมาชิกสะสม ร้อยละ 5-15 ของเงินเดือน  
(สามารถเปลี่ยนแปลง 4 ครั้ง / ปี)

เงินสมทบ :

มหาวิทยาลัยสมทบให้ ร้อยละ 5 ของเงินเดือน

**ยื่นใบสมัคร**

ส่วนงาน จัดส่งใบสมัครมายังกองบริหารงานบุคคล

# กองทุนสำรองเลี้ยงชีพ (กช.มช.)



## ➔ เงินสะสม (ส่วนของสมาชิก)

- เป็นเงินที่สมาชิกจ่าย **สะสม** เข้ากองทุนฯ ของสมาชิก ตามหลักเกณฑ์ที่กำหนด
- สมาชิกจ่ายเงินสะสมเข้ากองทุนฯ ทุกครั้งที่มีการจ่ายเงินเดือน **ในอัตรา 5-15% ของเงินเดือน** (อัตราดังกล่าวเป็นไปตามที่ท่านกำหนด)

## ➔ เงินสมทบ (ส่วนของมหาวิทยาลัย)

- เป็นเงินที่มหาวิทยาลัยจ่าย **สมทบ** เข้ากองทุนฯ ของสมาชิก ตามหลักเกณฑ์ที่กำหนด
- สมาชิกจ่ายเงินสมทบเข้ากองทุนฯ เป็นรายเดือนให้แก่สมาชิกแต่ละราย **ในอัตรา 5% ของเงินเดือน**



เงินสะสม  
(ตนเอง)



เงินสมทบ  
(ม.ช.)



ลงทุนในกองทุนฯ  
ตามที่เลือก



- เงินสะสม
- ผลประโยชน์เงินสะสม
- เงินสมทบ
- ผลประโยชน์เงินสมทบ

\*ขึ้นอยู่กับอัตราผลตอบแทนกองทุนฯ

# ขั้นตอนการสมัคร

## เป็นสมาชิก กองทุนสำรองเลี้ยงชีพ มหาวิทยาลัยเชียงใหม่



# >ตัวอย่าง<

## การเข้าสู่ระบบ CMU MIS เพื่อสมัครเข้าเป็นสมาชิกกองทุนสำรองเลี้ยงชีพ



The screenshot shows the CMU MIS HR Portal interface. A yellow box highlights a registration form for a pension fund membership. The form includes a notice about policy changes and a registration form with fields for name, ID, and position. A red box highlights the 'Click here to register' button, which is pointed to by a large mouse cursor icon.

**ประกาศ**

การเปลี่ยนแปลงนโยบายกองทุนและข้อมูลสมาชิก กย.พ.พ. จร.ก.ที่ 4/2565  
ให้สมาชิกกองทุน กรอกแบบฟอร์มและยืนยันการเปลี่ยนแปลงในระบบ CMU MIS โดยสมาชิกที่มีกาเปลี่ยนแปลงการกองทุน การเปลี่ยนแปลงข้อมูลสมาชิก และการเปลี่ยนเจตจำนงสะสม ไม่ต้องดำเนินการจัดส่งเอกสารมายังกองบริหารงานบุคคล ยกเว้น สมาชิกที่มีการเปลี่ยนผู้รับผลประโยชน์และเงื่อนไขการรับผลประโยชน์ ที่จะต้องส่งแบบฟอร์มให้ส่วนงานรวบรวมส่งให้กับกองบริหารงานบุคคล เช่นเดิม (ไม่เกินวันที่ 15 ธ.ค. 65)

**กองทุนสำรองเลี้ยงชีพมหาวิทยาลัยเชียงใหม่**

กองทุนปัจจุบัน: เปลี่ยนแปลงนโยบายการกองทุนข้อมูลอื่นๆ

สถานะแบบฟอร์ม: คลิก  ไม่อยู่ในช่วงเปลี่ยนข้อมูล

สถานะการยืนยัน:

สถานะการอนุมัติ:

### แถบข้อมูลสำหรับการสมัครเข้าเป็นสมาชิก



4. เมื่อกรอกข้อมูล หรือแก้ไขข้อมูลครบถ้วนแล้ว ต้องกดปุ่ม **"บันทึกแบบฟอร์ม"** ก่อน (ปุ่มบันทึก อยู่ด้านล่างสุด ของแบบฟอร์ม)  
 5. หลังจากกดปุ่ม **"บันทึกแบบฟอร์ม"** แล้ว ให้ท่านตรวจสอบข้อมูลที่กรอกอีกครั้ง หากแน่ใจในการเลือกกองทุนแล้ว และตรวจสอบข้อมูลเรียบร้อยแล้ว ต้องกดปุ่ม **"ยืนยันส่งแบบฟอร์ม"** (ปุ่ม ยืนยันส่งแบบฟอร์ม จะปรากฏ หลังจากท่านบันทึกข้อมูลเรียบร้อยแล้ว)  
 6. ขั้นตอนสุดท้าย คือ ปรีนแบบฟอร์ม ส่งให้กับส่วนงาน เพื่อรวบรวมเอกสาร ส่งให้กับกองบริหารงานบุคคลต่อไป

ส่วนงาน \_\_\_\_\_ สำนักงานมหาวิทยาลัย  
 หมายเลขโทรศัพท์ที่ติดต่อได้ \_\_\_\_\_  
 วันที่ \_\_\_\_\_ เดือน \_\_\_\_\_ พ.ศ. \_\_\_\_\_

**เรียน คณะกรรมการกองทุน**

**ข้อมูลผู้สมัคร**

ข้าพเจ้า \_\_\_\_\_ นามสกุล \_\_\_\_\_ วันเกิด \_\_\_\_\_  
 บัตรประชาชนเลขที่ \_\_\_\_\_ เลขที่อัตรา \_\_\_\_\_ วันบรรจุเป็นพนักงานมหาวิทยาลัย \_\_\_\_\_  
 อยู่บ้านเลขที่ \_\_\_\_\_ \* ถนน \_\_\_\_\_ \* จังหวัด \_\_\_\_\_ \* อำเภอ \_\_\_\_\_ \* ตำบล \_\_\_\_\_ \*  
 รหัสไปรษณีย์ \_\_\_\_\_ \* ปัจจุบันเป็นพนักงานมหาวิทยาลัย สังกัดหน่วยงาน "มหาวิทยาลัยเชียงใหม่" ซึ่งต่อไปนี้จะเรียกว่า "นายจ้าง"

**การสมัคร** ข้าพเจ้ามีความประสงค์จะสมัครเป็นสมาชิก "กองทุนสำรองเลี้ยงชีพ" ซึ่งต่อไปนี้จะเรียกว่า "กองทุน"

และเลือกนโยบายการลงทุนดังนี้ (เลือกเพียงข้อเดียว) โดยศึกษาข้อมูลเกี่ยวกับกองทุนฯ และทำการประเมินแบบทดสอบความเสี่ยงการลงทุนที่ **คู่มือการลงทุน** เพื่อเลือกนโยบายการลงทุนที่เหมาะสมสำหรับตนเองก่อน (ในเบื้องต้นนี้ เนื่องจากยังไม่เชี่ยวชาญในการลงทุน จึงไม่แนะนำให้เลือกนโยบายการลงทุนที่มีความเสี่ยงสูง โดยเฉพาะนโยบายที่ 6 ซึ่งในแต่ละปีสมาชิกสามารถเปลี่ยนแปลงนโยบายการลงทุนได้ โดยคณะกรรมการกองทุนฯ จะได้กำหนดช่วงเวลาที่เหมาะสมและแจ้งให้สมาชิกทราบต่อไป)



- \*
  - 1. กองทุนสำรองเลี้ยงชีพ เค มาสเตอร์ พูล ฟันด์ ซึ่งจดทะเบียนแล้ว (ตราสารหนี้ระยะสั้นภาครัฐ สถาบันการเงิน)
  - 2. กองทุนสำรองเลี้ยงชีพ เค มาสเตอร์ พูล ฟันด์ ซึ่งจดทะเบียนแล้ว (ตราสารหนี้)
  - 3. กองทุนสำรองเลี้ยงชีพ เค มาสเตอร์ พูล ฟันด์ ซึ่งจดทะเบียนแล้ว (ผสม หุ้นไม่เกิน 10%)
  - 4. กองทุนสำรองเลี้ยงชีพ เค มาสเตอร์ พูล ฟันด์ ซึ่งจดทะเบียนแล้ว (ผสม หุ้นไม่เกิน 25%)
  - 5. กองทุนสำรองเลี้ยงชีพ เค มาสเตอร์ พูล ฟันด์ ซึ่งจดทะเบียนแล้ว (ผสม หุ้นและ FIF ไม่เกิน 25%)
  - 6. กองทุนสำรองเลี้ยงชีพ เค มาสเตอร์ พูล ฟันด์ ซึ่งจดทะเบียนแล้ว (ตราสารทุน)
  - 7. ผสมหุ้น ร้อยละ 30 (ตราสารหนี้ : ตราสารทุน = 70 : 30)
  - 8. ผสมหุ้น ร้อยละ 50 (ตราสารหนี้ : ตราสารทุน = 50 : 50)
  - 9. ผสมหุ้น ร้อยละ 70 (ตราสารหนี้ : ตราสารทุน = 30 : 70)
  - 10. ผสมหุ้น ร้อยละ 90 (ตราสารหนี้ : ตราสารทุน = 10 : 90)
  - 11. หน่วยลงทุน กองทุนเปิดเค ทาร์เก็ต รีไทร์เมนต์ 2035 เพื่อการเลี้ยงชีพ
  - 12. หน่วยลงทุน กองทุนเปิดเค ทาร์เก็ต รีไทร์เมนต์ 2040 เพื่อการเลี้ยงชีพ

กรณีข้าพเจ้ามีเงินที่โอนมาจากกองทุนสำรองเลี้ยงชีพเดิม ข้าพเจ้ารับทราบและตกลงให้ออนเงินดังกล่าวเข้ามายังกองทุนภายใต้นโยบายการลงทุนเดียวกับนโยบายการลงทุนที่ข้าพเจ้าเลือกไว้ข้างต้น



# ข้อดีของการเป็นสมาชิก กองทุนสำรองเลี้ยงชีพ



1

เป็นหลักประกันแก่ครอบครัว กรณีสมาชิกทุพพลภาพ หรือ เสียชีวิต

3

ได้รับสิทธิประโยชน์ทางภาษี จากกองทุนสำรองเลี้ยงชีพ

5

เสมือนได้รับค่าจ้างเพิ่มขึ้นจาก เงินสมทบที่ มช. สมทบให้ เป็นสวัสดิการเงินที่ได้เพิ่มขึ้น เมื่อออกจากงาน หรือ เกษียณอายุ

2

เป็นโอกาสออมเงิน เพื่อตนเอง และครอบครัว

4

เงินออมในกองทุนสำรองเลี้ยงชีพ มีการนำไปลงทุนเพื่อให้เกิดผลตอบแทนที่มากขึ้น โดย บลจ.มืออาชีพ



# สิทธิประโยชน์ทางภาษี

สำหรับสมาชิก กช.มช.



“ไม่ต้องนำไปรวมคำนวณเงินได้  
เพื่อเสียภาษี”

เมื่อสมาชิกจ่ายเงิน  
สะสม เข้ากองทุนฯ

- 01 หักลดหย่อน ในการคำนวณเงินได้เพื่อเสียภาษี  
ตามที่จ่ายเงิน แต่ไม่เกินปีละ 10,000 บาท
- 02 ส่วนที่เกิน 10,000 บาท แต่ไม่เกินร้อยละ 15  
ของค่าจ้าง และไม่เกิน 490,000 บาท

รวม

**500,000 บาท!**



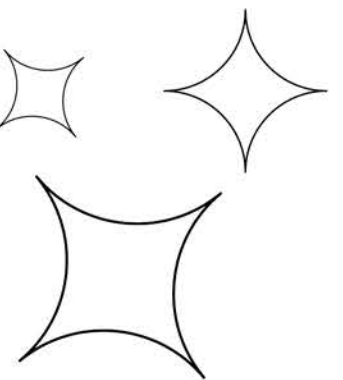
# สิทธิประโยชน์ทางภาษี

สำหรับสมาชิก กช.มช.



เมื่อบริษัทจัดการ  
นำเงินไปลงทุน


รายได้จากเงินลงทุน  
ของกองทุนสำรองเลี้ยงชีพ  
ได้รับ **ยกเว้นภาษีหัก ณ ที่จ่าย**



เชิญชวนบุคลากร มช.สมัคร

# กองทุน สำรอง เลี้ยงชีพ



สำหรับสมาชิกใหม่++ 

ลุ้นรับของรางวัลทุกเดือน

จำนวน **10** รางวัล

[เฉพาะผู้ที่เป็นสมาชิก  
ตั้งแต่ 1 มกราคม 67 เป็นต้นไป]



**กิจกรรมพิเศษ สำหรับเฉพาะสมาชิก กช.มช. !**

## เชิญชวนร่วม กิจกรรม "ถามมา ..ตอบไป"

ร่วมแข่งขันตอบคำถาม  
เกี่ยวกับกองทุนสำรองเลี้ยงชีพ และการ  
ลงทุน  
เพื่อชิงรางวัล

ทุกวันที่ 20 ของเดือน เวลา 10.00 น.  
ผ่านหน้าเพจ Facebook Fanpage  
**"กองทุนและสวัสดิการ มช."**

## เชิญชวนเรียนรู้ด้านการเงิน การลงทุน ไปกับ บลจ.กสิกรไทย จำกัด

เสริมสร้างความรู้ ด้านการเงินและการ  
ลงทุน  
ผ่าน <https://kapvd.skilllane.com>

# สรุปการเบิกสวัสดิการ

ตัวอย่าง รายการค่าใช้จ่าย	ประกันสังคม	กองทุนสวัสดิการฯ คชจ. ส่วนเกินจากประกัน สังคมโดยไม่เกินสิทธิราชการ	ประกันสุขภาพกลุ่ม (*ตามแผนความคุ้มครอง)	Flexible Benefits
ค่ารักษาพยาบาล	✓	✓	✓	✓
ค่าทันตกรรม	✓	✓	✗	✓
ค่าคลอดบุตร	เหมาะสม 15,000 บาท	พิจารณารายการค่าใช้จ่าย เป็นรายกรณีไป	✗	✓
ค่าตรวจสุขภาพประจำปี	✓	✓	✗	✓
ค่าตรวจร่างกาย (มีคำสั่งแพทย์)	✓	✓	✓	✓
ค่ากายภาพบำบัด (ไม่มีคำสั่งแพทย์)	✗	✗	เฉพาะแผนที่มี OPD และมีคำสั่งแพทย์เท่านั้น	✓
ค่ารักษาพยาบาล (ไม่ใช่สิทธิประกันสังคม)	✗	✗	✓	✓
ทำเลสิก (รวมกรณีการติดตามผลการรักษา)	✗	✗	✗	✓

# ประกันสุขภาพกลุ่ม



**บริษัท อาคเนย์ประกันชีวิต จำกัด**

**มีผลความคุ้มครอง**

**ถึงวันที่ 30 กันยายน 2567**



**บริษัท เอไอเอ จำกัด**  
**เริ่มมีผลความคุ้มครอง ตั้งแต่**  
**วันที่ 1 ตุลาคม 2567 ถึง**  
**วันที่ 30 กันยายน 2568**

**COMING  
SOON**

สวัสดิการด้านสุขภาพ ประจำปีงบประมาณ

2568

ตั้งแต่ 1 ตุลาคม 2567 ถึง 30 กันยายน 2568

**วงเงิน 8,000 บาท / คน / ปีงบประมาณ**

# แผนสวัสดิการสุขภาพ 2568

แผนที่ 1	แผนที่ 2	แผนที่ 3	แผนทางเลือก
<p>ค่าเบี้ยประกันสุขภาพกลุ่ม</p> <p><b>3,187 บาท</b></p>	<p>ค่าเบี้ยประกันสุขภาพกลุ่ม</p> <p><b>5,105 บาท</b></p>	<p>ค่าเบี้ยประกันสุขภาพกลุ่ม</p> <p><b>7,324 บาท</b></p>	<p>ค่าเบี้ยประกันสุขภาพกลุ่ม</p> <p><b>2,206.60 บาท</b></p>
<p>Flexible Benefits</p> <p><b>4,813 บาท</b></p>	<p>Flexible Benefits</p> <p><b>2,895 บาท</b></p>	<p>Flexible Benefits</p> <p><b>676 บาท</b></p>	<p>Flexible Benefits</p> <p><b>5,793.40 บาท</b></p>

เลือกแผนสวัสดิการ ในระบบออนไลน์  
**ตั้งแต่วันที่ 15 สิงหาคม ถึง 15 กันยายน 2567**

(กลุ่มหลัก : พนักงานมหาวิทยาลัยประจำ)

# FLEXIBLE BENEFITS

## ด้านสุขภาพ



ค่าใช้จ่ายเพื่อแก้ไขความผิดปกติทางสายตา เช่น ค่าแว่นสายตา ค่าคอนแทคเลนส์ เลนส์สายตาพร้อมอุปกรณ์ที่ต้องใช้ประกอบการใส่ คอนแทคเลนส์ และการทำเลสิก (Lasik) รายละเอียด ดังนี้

- 1) **กรณีการซื้อแว่นสายตา หรือ คอนแทคเลนส์ จะต้องระบุค่าสายตาลงในใบเสร็จรับเงินด้วย เช่น ค่าสายตาสั้น ยาว เอียง เป็นต้น**
- 2) กรณีเป็นต้อลม ต้อกระจก หรือหมายถึงโรคที่มีความผิดปกติทางสายตาอื่นๆ จะต้องมีการพบจักษุแพทย์ที่มีใบประกอบโรคศิลป์พร้อมด้วยคำสั่งแพทย์ หากจำเป็นต้องมี การสวม “แว่นตาทันลม หรือกันแสง”



การรักษา หรือการแก้ไขความผิดปกติของสายตา

ค่าใช้จ่ายในการตรวจสุขภาพ หรือค่าตรวจร่างกาย ที่นอกเหนือ จากรายการตรวจสุขภาพประจำปี ที่กรมบัญชีกลาง หรือประกันสังคมกำหนด



การตรวจสุขภาพ หรือการตรวจร่างกาย

ค่าบริการตรวจรักษา / ค่าบริการ ให้คำปรึกษาด้านสุขภาพจิตและจิตเวช (Counseling) / ค่ายาหรือเวชภัณฑ์ที่เกี่ยวข้องกับการรักษา



การรักษาด้านสุขภาพจิตและจิตเวช

ค่าใช้จ่ายค่ากายภาพบำบัด หรือค่าบริการในการรักษาเกี่ยวกับออฟฟิศซินโดรม รวมถึงค่าบริการแพทย์แผนไทย ค่าบริการแพทย์แผนจีน หรือการผสม การรักษา

กายภาพบำบัด หรือการรักษาด้วยสหสาขาวิชาทางการแพทย์



การฉีดวัคซีน

- ค่าใช้จ่ายการฉีดวัคซีนทางเลือก ในรายการดังต่อไปนี้
- 1) วัคซีนป้องกันไวรัสตับอักเสบบี สายพันธุ์บี (Hepatitis B Vaccine)
  - 2) วัคซีนป้องกันโรคอีสุกอีใส (Varicella Vaccine/Chickenpox Vaccine)
  - 3) วัคซีนป้องกันโรคปอดอักเสบ (Pneumococcal Vaccine)
  - 4) วัคซีนป้องกันไข้หวัดใหญ่ตามฤดูกาล (Influenza Vaccine)
  - 5) วัคซีนป้องกันมะเร็งปากมดลูก (HPV Vaccine)
  - 6) วัคซีนป้องกันโรคคางทูม หัด และหัดเยอรมัน (MMR Vaccine)
  - 7) วัคซีนป้องกันโรคคอตีบ (Diphtheria) ไอกรน (Pertussis) บาดทะยัก (Tetanus)
  - 8) หรือรายการวัคซีนอื่น ๆ ที่นอกเหนือจากกรมบัญชีกลาง หรือประกันสังคมกำหนด



การรักษาพยาบาล หรือการบริการทางการแพทย์



การทันตกรรม

ค่าทันตกรรม / ค่าบริการทางการแพทย์ด้านทันตกรรม / ค่ายาหรือเวชภัณฑ์ที่เกี่ยวข้องกับการรักษาที่นอกเหนือจากสิทธิที่ได้รับจากกรมบัญชีกลาง หรือประกันสังคมกำหนด



ค่าใช้จ่ายในการรักษาพยาบาล / ค่าบริการทางการแพทย์ / ค่ายาหรือเวชภัณฑ์ที่เกี่ยวข้องกับการรักษาที่ไม่สามารถเบิกได้ตามสิทธิขั้นพื้นฐาน หรือประกันสุขภาพที่มหาวิทยาลัยจัดให้

# FLEXIBLE BENEFITS

ด้านสร้างเสริมสุขภาพ



## การใช้บริการในสถานที่ออกกำลังกาย

(Fitness / ศูนย์กีฬา / ศูนย์สุขภาพ)

**\*ไม่ต้องแนบภาพประกอบ\***



- การสมัครแข่งขันกีฬา
- เล่นกีฬาประเภททีม

**\*โปรดแนบภาพขณะทำกิจกรรมประกอบ\***

### รายละเอียด/เงื่อนไขการเบิกจ่าย

1. ใบเสร็จรับเงิน/ใบกำกับภาษี ค่าสถานที่ออกกำลังกาย (Fitness) / ศูนย์กีฬา / ศูนย์สุขภาพ ทั้งของภาครัฐ หรือ เอกชน หรือส่วนงานของมหาวิทยาลัย
2. ภาพถ่าย หรือภาพประกอบขณะทำกิจกรรม (กรณีเล่นกีฬาประเภททีม)

# FLEXIBLE BENEFITS

ด้านสร้างเสริมบุคลิกภาพ



- ค่าใช้จ่ายในการรักษาโรคผิวหนัง หรือการปลูกผม
- การทำหัตถการ / การดูแลรักษารูปร่าง

- 1) ค่าใช้จ่ายการทำหัตถการรักษาผิวหนังและผิวพรรณโดยแพทย์
- 2) ค่าใช้จ่ายในการดูแลรักษารูปร่าง / การลดน้ำหนักโดยแพทย์

### รายละเอียด/เงื่อนไขการเบิกจ่าย

1. ใบเสร็จรับเงิน/ใบกำกับภาษี
2. ใบรับรองการรักษา/ใบรับรองการทำหัตถการ โดยแพทย์
3. สำเนาหรือภาพถ่ายใบอนุญาตให้ประกอบกิจการสถานพยาบาล





## รายการที่สามารถเบิกจ่ายได้

- ค่าใช้บริการนวดสปา (Spa) เพื่อการผ่อนคลาย เช่น สปามือเท้า / การนวดน้ำมัน / นวดคอบ่าไหล่ / นวดประคบสมุนไพร / นวดแผนไทย / ขัดตัวขัดผิว เป็นต้น

### รายละเอียด/เงื่อนไขการเบิกจ่าย

1. ใบเสร็จรับเงิน/ใบกำกับภาษี
2. สำเนาหรือภาพถ่ายใบอนุญาตกิจการสถานประกอบการเพื่อสุขภาพ

การใช้บริการสปา (Spa) หรือ การนวดแผนไทย



**NEW** รายการที่สามารถเบิกจ่ายได้

1. ในกรณีที่ ไม่มีใบสั่งแพทย์ จะต้องเป็นการไปใช้บริการ เฉพาะ ร้านยาสร้างเสริมสุขภาพ หรือในเครือส่วนงานของ มหาวิทยาลัยเท่านั้น กรณีดังกล่าว ยกเว้น พนักงาน มหาวิทยาลัยที่ประจำอยู่ กรุงเทพมหานคร ฯ และ สมุทรสาคร

2. **จะต้องมีใบสั่งแพทย์** : ค่ายา / ค่าอุปกรณ์จะต้องมีใบสั่งแพทย์ (นอกเหนือ) (ใบสั่งยาหรืออุปกรณ์ทางการแพทย์) และใบรับรองแพทย์ โดยมีชื่อของแพทย์ และเลขใบประกอบโรคศิลป์ที่ชัดเจน

เริ่มเบิกได้ในปีงบประมาณ 68

ค่าอุปกรณ์ทางการแพทย์/ค่ายาสามัญประจำบ้าน / ยาอื่นนอกจากยาสามัญประจำบ้าน/ อาหารเสริม / เวชภัณฑ์



การสมัครเรียน กิจกรรมเสริม

## รายการที่สามารถเบิกจ่ายได้

- ค่าสมัครเรียนหรือค่าใช้จ่ายสำหรับการทำกิจกรรมของพนักงาน ในรายการดังนี้
  - โยคะ (Yoga)
  - การเต้นออกกำลังกาย (Dance Workout)

### รายละเอียด/เงื่อนไขการเบิกจ่าย

1. ใบเสร็จรับเงิน/ใบกำกับภาษี
2. ภาพถ่าย หรือ ภาพประกอบขณะทำกิจกรรม



# FLEXIBLE BENEFITS

อื่นๆ เกี่ยวกับสุขภาพร่างกาย

**NEW** ค่าใช้จ่ายอุปกรณ์ในการป้องกันและบรรเทาผลกระทบจากมลพิษ

เริ่มเบิกได้ในปีงบประมาณ 68

รายการที่สามารถเบิกจ่ายได้

ค่าใช้จ่ายอุปกรณ์ในการป้องกันและบรรเทาผลกระทบจากมลพิษ ในสถานการณ์หมอกควันและฝุ่นละอองขนาดเล็ก

รายละเอียด/เงื่อนไขการเบิกจ่าย

1. ใบเสร็จรับเงินค่าอุปกรณ์

ค่าใช้จ่ายในการทำประกันสุขภาพกลุ่ม

รายการที่สามารถเบิกจ่ายได้

- ค่าเบี้ยประกันสุขภาพสำหรับญาติสายตรง หรือ คู่สมรส หรือ คู่ชีวิต เฉพาะแผนประกันของ บริษัทที่มหาวิทยาลัย เป็นคู่สัญญา
- เงินสมทบค่าเบี้ยประกันสุขภาพ หรือประกันโรคร้าย หรือ ประกันเสริมที่เป็นประกันสุขภาพที่พนักงานมหาวิทยาลัย ทำกับบริษัทประกันไว้อยู่แล้ว (ทำประกันให้ตนเอง) (ไม่จำกัดเฉพาะคู่สัญญาของมหาวิทยาลัย แต่จะต้องเป็น เฉพาะประกันสุขภาพเท่านั้น)

เริ่มเบิกได้ในปีงบประมาณ 68

รายละเอียด/เงื่อนไขการเบิกจ่าย

1. ใบเสร็จรับเงินค่าเบี้ยประกันสุขภาพ หรือประกันเสริมที่เป็นประกันสุขภาพ หรือ
2. หนังสือรับรองการชำระเบี้ยประกันภัย ในกรณีที่ไม่มีใบเสร็จรับเงิน ที่รวม ค่าเบี้ยประกันอุบัติเหตุ หรือเบี้ยประกันชีวิต ค่าเบี้ยประกันสุขภาพ หรือ ประกันเสริมที่เป็นการประกันสุขภาพรวมในใบเดียวกัน ให้เบิกได้เฉพาะค่า เบี้ยประกันสุขภาพเท่านั้น

รายการที่สามารถเบิกจ่ายได้

1. ใบเสร็จรับเงินค่าเบี้ยประกันสุขภาพ หรือประกันเสริมที่เป็นประกันสุขภาพ หรือ
2. หนังสือรับรองการชำระเบี้ยประกันภัย ในกรณีที่ไม่มีใบเสร็จรับเงิน ที่รวม ค่าเบี้ยประกันอุบัติเหตุ หรือเบี้ยประกันชีวิต ค่าเบี้ยประกันสุขภาพ หรือ ประกันเสริมที่เป็นการประกันสุขภาพรวมในใบเดียวกัน ให้เบิกได้เฉพาะค่า เบี้ยประกันสุขภาพเท่านั้น



# Flexible Benefits 2568

ตั้งแต่ วันที่ 1 ตุลาคม 2567 ถึง วันที่ 30 กันยายน 2568

ค่ายาสามัญประจำบ้าน / ยาอื่นนอกจากยาสามัญประจำบ้าน / อาหารเสริม / เวชภัณฑ์

ในกรณีที่ ไม่มีใบสั่งแพทย์ จะต้องเป็นการไปใช้ บริการเฉพาะ **ร้านยาสร้างเสริมสุขภาพ** หรือในเครือส่วนงานของมหาวิทยาลัยเท่านั้น กรณีดังกล่าว ยกเว้นพนักงานมหาวิทยาลัย ที่ประจำอยู่ กรุงเทพมหานคร ๙ และ สมุทรสาคร



ค่าใช้จ่ายอุปกรณ์ ในการป้องกันและบรรเทา ผลกระทบจากมลพิษ ในสถานการณ์หมอกควัน และฝุ่นละอองขนาดเล็ก



ค่าใช้จ่ายในการทำประกัน สุขภาพกลุ่มที่มหาวิทยาลัยจัดให้ หรือสมทบค่าเบี้ยประกันสุขภาพ หรือการทำประกันเสริมที่ เป็นการประกันสุขภาพ

- ค่าเบี้ยประกันสุขภาพสำหรับญาติสายตรง หรือ คู่สมรส หรือ คู่ชีวิต เฉพาะแผนประกันของ บริษัทที่มหาวิทยาลัยเป็นผู้สัญญา
- เงินสมทบค่าเบี้ยประกันสุขภาพ หรือประกันโรคร้าย หรือประกันเสริมที่เป็นประกันสุขภาพที่ พนักงานมหาวิทยาลัยทำกับบริษัทประกันไว้อยู่แล้ว (ทำประกันให้ตนเอง)



คำยาสามัญประจำบ้าน / ยาอื่นนอกจากยาสามัญประจำบ้าน/

อาหารเสริม / เวชภัณฑ์

ไม่ต้องใช้คำสั่งแพทย์ และ ใบรับรองแพทย์



**ศูนย์ปฏิบัติการเภสัชชุมชน**

 คณะเภสัชศาสตร์ มช.  
สาขาใหญ่ ถนนสุเทพ  
เชียงใหม่ (ฝั่งสวนดอก)




**ร้านยาสร้างเสริมสุขภาพ**

สาขา ศูนย์สุขภาพมหาวิทยาลัย  
 เชียงใหม่ (ไผ่ล้อม)



**ร้านยาพฤตพลัง**

 สาขา ศูนย์ส่งเสริมพฤตพลัง  
ผู้สูงอายุ มช.  
ถนนเจริญประเทศ

# กำหนดระยะเวลา Flexible Benefits



**15 สิงหาคม 2567 ถึง  
15 กันยายน 2567 เวลา 23.59 น.**

- **พณ.ประจำ** **เข้าเลือกแผนสวัสดิการ** (แผนประกัน + วงเงิน Flexible Benefits)
- **มี E-mail แจ้งยืนยันการเลือกแผนทุกครั้ง**
- เมื่อเข้าทำรายการเลือกแผนสวัสดิการแล้ว สามารถเปลี่ยนแปลงได้ **ถึงวันที่ 15 ก.ย. 67** **และ จะถือเอาการเปลี่ยนแปลงรายการสุดท้าย เป็นแผนที่บุคลากรเลือก**
- หากท่านไม่ทำรายการเลือกตามระยะเวลาที่กำหนด เพื่อประโยชน์สูงสุดของบุคลากร มหาวิทยาลัยขอสงวนสิทธิ์ในการกำหนดแผนสวัสดิการให้แก่บุคลากร กรณีที่ไม่ประสงค์เลือกแผนสวัสดิการ

**15 สิงหาคม 2567 ถึง 10 กันยายน 2567**

- **รับสมัครผู้ทำประกัน** กลุ่มภาคสมัครใจ กับ ญาติสายตรง
- **⚠️ ไม่รับชำระผ่านบัตรเครดิต**
- หากเกินระยะเวลาที่กำหนด จะไม่มีการเปิดรับช่วง “ระหว่างปีกรรมธรรม์”
- เริ่มมีผลความคุ้มครอง 1 ตุลาคม 2567

**วันนี้ ถึง 25 กันยายน 2567**

- ทำรายการเบิก Flexible Benefits **ปีงบ 2567**
- **ส่วนงานตรวจสอบ และ ส่งถึง กองบริหารงานบุคคล ก่อนเวลา 23.59 น.**
- **ขอความร่วมมือในการเบิก Flexible Benefits ให้ครบถ้วน ก่อนระยะเวลาที่กำหนด เพื่อประโยชน์สูงสุดของผู้ขอเบิก**



2568

# ประกันสุขภาพกลุ่ม

ตั้งแต่วันที่ 1 ตุลาคม 2567 ถึง 30 กันยายน 2568



โดย บริษัท เอไอเอ จำกัด



**Highlight**

พนักงานมหาวิทยาลัยประจำ (กลุ่ม A B C D E EF EP EX และ F)



<b>ความคุ้มครอง</b>	<b>แผน 1</b> (ค่าเบี้ย <u>3,187.-</u> )	<b>แผน 2</b> (ค่าเบี้ย <u>5,105.-</u> )	<b>แผน 3</b> (ค่าเบี้ย <u>7,324.-</u> )	<b>แผน 4 ทางเลือก</b> (ค่าเบี้ย <u>2,206.60</u> ) <b>ลดความคุ้มครอง</b>
<b>ผู้ป่วยใน (IPD)</b> ค่าห้องและค่าอาหาร <u>สูงสุด 31 วัน</u> (ต่อการเข้ารักษาโรคนั้น)	1,000.-	1,500.-	2,500.-	700.-
<b>ค่าชดเชยรายวัน</b>	1,000.-	1,500.-	2,500.-	700.-
<b>อุบัติเหตุฉุกเฉิน</b>	5,000.-	5,000.-	5,000.-	3,500.-
<b>ผู้ป่วยนอก (OPD)</b> ค่าตรวจรักษาและค่ายา - วันละครั้ง <u>31 ครั้ง</u> / ปีกรรมธรรม์	1,000.-	2,000.-	3,000.-	700.-
<b>วงเงิน Flexible benefits</b>	<b>4,813.-</b>	<b>2,895.-</b>	<b>676.-</b>	<b>5,793.40.-</b>



REMINDER

ปีงบประมาณ 2568  
(1 ต.ค. 67 - 30 ก.ย. 68)

**เลือก**แผนสวัสดิการ ในระบบออนไลน์  
ตั้งแต่วันที่ **15 สิงหาคม** ถึง **15 กันยายน 2567**

**เริ่ม**เบิกผ่านระบบได้ตั้งแต่วันที่ **15 ตุลาคม 2567**



<https://flexbenefits.mis.cmu.ac.th>

04

# สวัสดิการที่พักอาศัย สำหรับบุคลากร

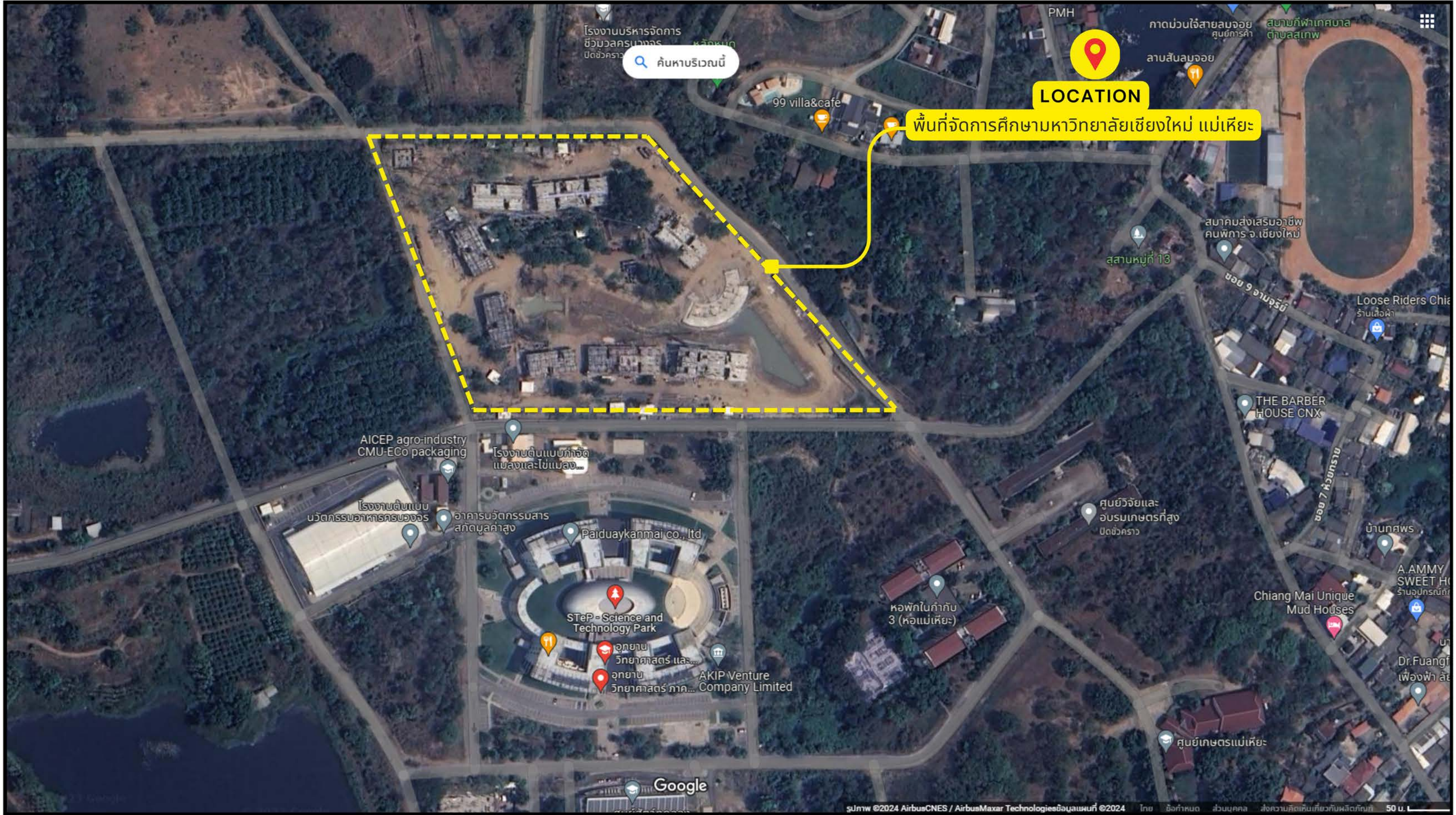
พร้อมเปิดรับการจัดสรร  
- เดือน ต.ค. 67 -





LOCATION

พื้นที่จัดการศึกษามหาวิทยาลัยเชียงใหม่ แม่เหียะ





### LOCATION

พื้นที่จัดการศึกษามหาวิทยาลัยเชียงใหม่ แม่เหียะ

# อาคารสวัสดิการที่พักอาศัยบุคลากร มหาวิทยาลัยเชียงใหม่ (แม่เหียะ)



504 Units



1 Bath

2 Type



Single - 252 Units

Family - 252 Units



Single  
Studio 18 sq.m.

Family  
1 Bedroom 28 sq.m.





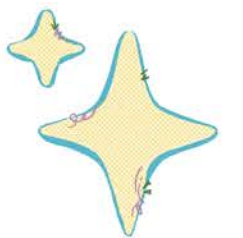


# อัตราค่าบำรุงที่พัก

ที่พักแบบคนโสด : 2,500 บาท/เดือน

ที่พักแบบครอบครัว : 3,500 บาท/เดือน

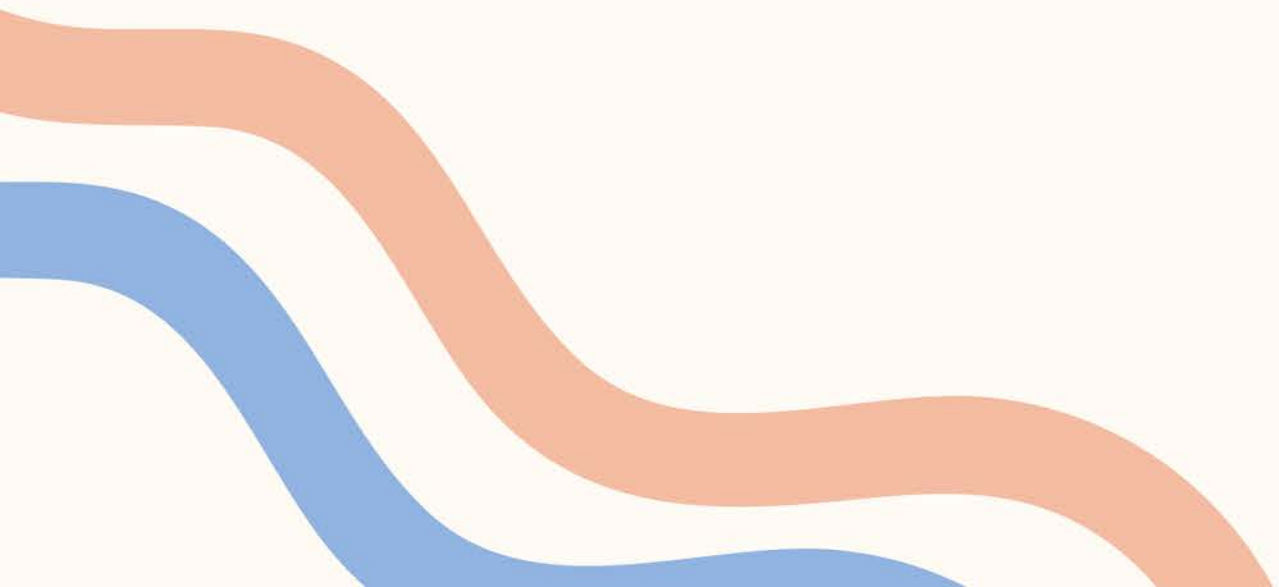
อัตราดังกล่าว ไม่รวมค่าน้ำประปา / ค่าไฟฟ้า







ภายในห้องพัก



# แนะนำการใช้งาน Website CMU HR

The image shows a screenshot of the CMU HR website with three numbered callouts:

- 1**: A red box highlights the "สวัสดิการ" (Welfare) menu item in the left sidebar.
- 2**: A red box highlights the "สวัสดิการ" (Welfare) section in the main content area, which includes a search bar with the text "สิทธิและสวัสดิการ" (Rights and Welfare).
- 3**: A red box highlights the "แจ้งเวียน" (Announcement) link in the top navigation bar. A circular callout next to it shows a magnified view of the "แจ้งเวียน" text.

Additional text on the page includes:

- URL: <https://hr.oop.cmu.ac.th>
- Page Title: ABOUT HR เกี่ยวกับบุคคล
- Subtitle: สำหรับบุคลากรสังกัดมหาวิทยาลัยเชียงใหม่
- Footer: - ข้อมูลทั่วไป | การพัฒนา/ความก้าวหน้า | อัตราค่าจ้าง | สวัสดิการ -
- Search Bar: 1 สิทธิและสวัสดิการ
- Search Bar: 2 รางวัล / บุคลากรดีเด่นมหาวิทยาลัย
- Language: แจ้งเวียน

ข่าวสาร PR เรื่องต่าง ๆ สามารถ  
ค้นหาจาก Keyword ได้

## 2 Menu สิทธิและสวัสดิการ

Home / สิทธิและสวัสดิการ

### สิทธิและสวัสดิการ

- 📄 จดบังคับมหาวิทยาลัยเชียงใหม่ว่าด้วย สิทธิและสวัสดิการพนักงานมหาวิทยาลัย พ.ศ. 2553
- 📄 ระเบียบมหาวิทยาลัยเชียงใหม่ว่าด้วย กองทุน คณะกรรมการกองทุน และการบริหารกองทุนสวัสดิการพนักงานมหาวิทยาลัยเชียงใหม่ พ.ศ.2562
- 📄 ระเบียบกองทุนสวัสดิการ ว่าด้วย การเบิกค่ารักษาพยาบาล ค่าสงเคราะห์ศพ ค่าเช่าบ้าน ค่าเล่าเรียนบุตร และสวัสดิการด้านสุขภาพของพนักงานมหาวิทยาลัย พ.ศ. 2565

ค้นหาสวัสดิการ

ค้นหาสวัสดิการ..



วันลา วันหยุด ลาป่วยติดงาน  
ใช้งานระบบ รายละเอียด



ค่ารักษาพยาบาล  
ใช้งานระบบ รายละเอียด



กองทุนสำรองเลี้ยงชีพ  
ใช้งานระบบ รายละเอียด



Flexible Benefits/ประกัน  
กลุ่ม  
ใช้งานระบบ รายละเอียด



## 3 Menu แจ้งเวียน

### NEWS | ข่าวสาร

ประกัน



10  
January

เอกสารประกอบการบรรยาย ชี้แจงสิทธิ สวัสดิการของบุคลากร สวัสดิการด้านสุขภาพ ความคุ้มครองประกันสุขภาพ  
กลุ่ม

- 1.สวัสดิการพนักงานมหาวิทยาลัยเชียงใหม่
- 2.เอกสารที่ถือดำเนินการ งานกองทุนและสวัสดิการ
- 3.ทบจ.อาคเนย์ประกันชีวิต โครงการนำเสนอประกันกลุ่มสำหรับบุคลากรมหาวิทยาลัยเชียงใหม่

+ เพื่อดู

ความคุ้มครอง และการใช้สิทธิประกันสุขภาพกลุ่มประจำปีงบประมาณ 2567 ททบ.อาคเนย์ประกันชีวิต





**contact**



**Website**

<https://hr.oop.cmu.ac.th>



**Facebook** “กองทุนและสวัสดิการ มหาวิทยาลัยเชียงใหม่”

“CMU HR: กองบริหารงานบุคคล มหาวิทยาลัยเชียงใหม่”



**Phone**

053 943 173, 053 943 199